

D D B A G S
PREMIUM QUALITY

Werkbeschrijving

Y I E
DO IT / YOURSELF BAG



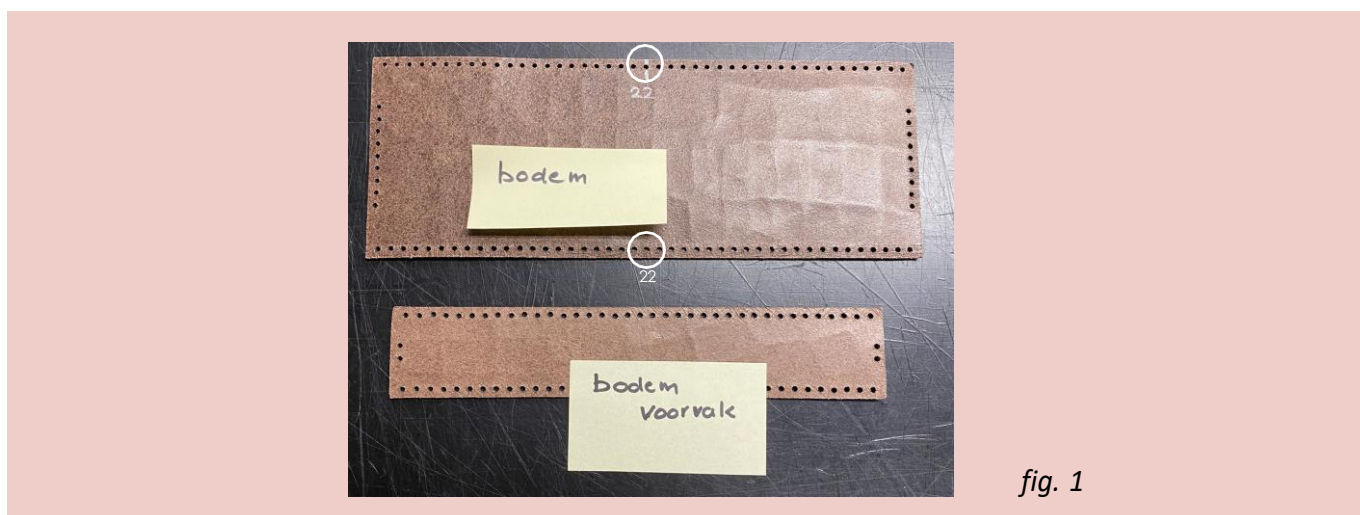
Beste Workshopper

“Leuk dat je je eigen leren tas gaat maken”

*Tijdens het volgen van deze werkbeschrijving is het belangrijk dat je er stap voor stap doorheen gaat en heel goed leest!
Succes ermee!*

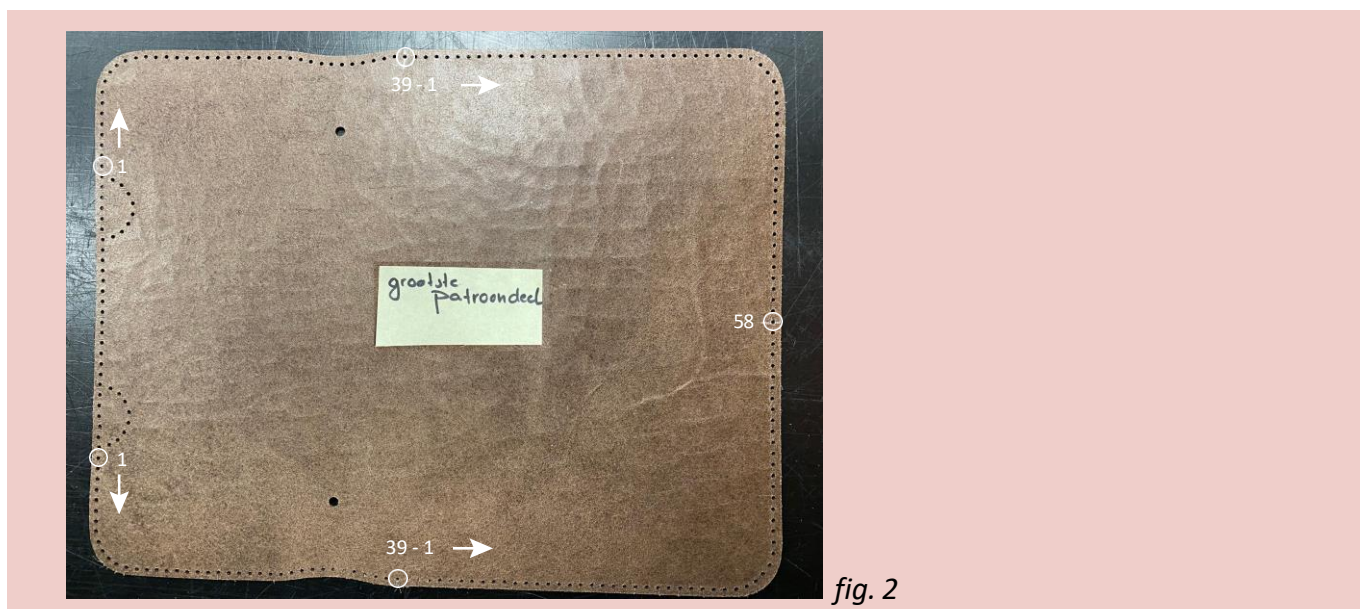
Als eerste gaan we bepaalde punten markeren, zodat we straks de juiste gaatjes op elkaar naaien.
LET OP: het is heel belangrijk dat je de juiste gaatjes markeert!

We beginnen om op de grootste bodem bij het 22e gaatje in het midden een streepje te zetten - op de binnenkant van het leer - aan beide zijden (fig.1).



Ook zetten we markeringen op het grootste patroondeel volgens foto (fig.2).

Je begint te tellen bij de gaatjes nr. 1, zowel naar links als naar rechts tot je bij gaatje 39 bent. Deze markeer je (beide kanten). Je begint vanaf gaatje 39 opnieuw te tellen - dit wordt dan gaatje 1 - en markeert gaatje 58. Voor de zekerheid kun je dit vanaf beide kanten doen!



Ook bij het voorpand markeren we het 58e gaatje (fig. 3).



fig. 3

We gaan de slotjes uit elkaar schuiven en het deel met het beugeltje op het voorvak maken (fig.4). Je steekt dit slotdeel door de gleufjes op de goede kant van het leer en legt op de achterkant het metalen plaatje en je duwt de puntjes met de hamer naar binnen (fig.5).



fig. 4



fig. 5

Knip 2 keer 20 cm naaigaren af. We leggen de bodem van het voorvak en de twee zijkanen van het voorvak bij elkaar (fig. 6/7).

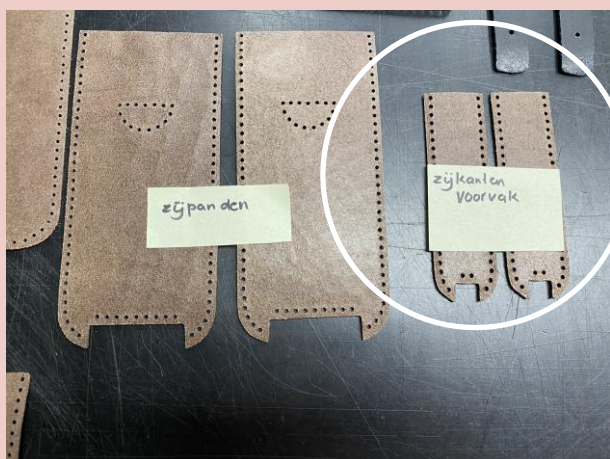


fig. 6

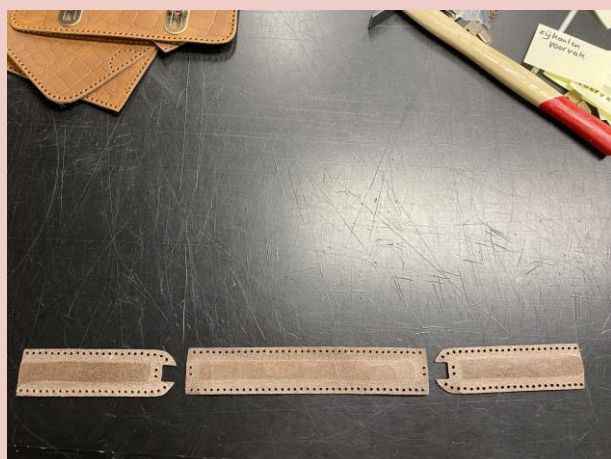


fig. 7

Je legt deze twee delen met de binnenkant van het leer op elkaar en je naait deze aan elkaar. Dit doe je met een dubbele steek (fig. 8/9/10). Je begint en eindigt met je draad aan de binnenkant en je laat ongeveer 6 cm draad over. Je trekt de draad stevig aan en legt er een dubbele knoop in (fig. 11). Je knipt de draad op 1 cm af en brand deze af met een aansteker. Je ziet nu dat er bolletje ontstaat en deze druk je plat met de achterkant van de aansteker. Op deze manier is de draad goed afgehecht (fig 12/13).

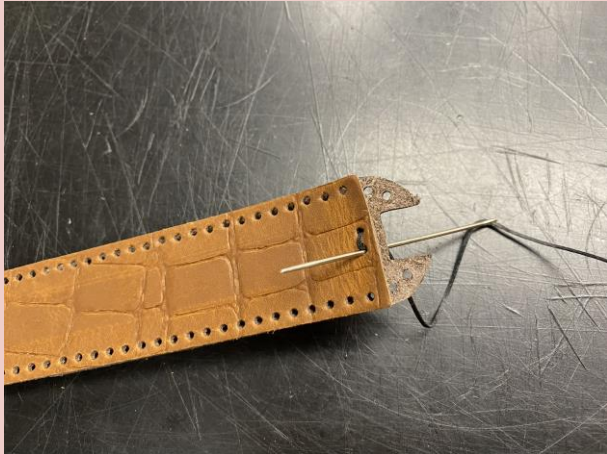


fig. 8



fig. 9

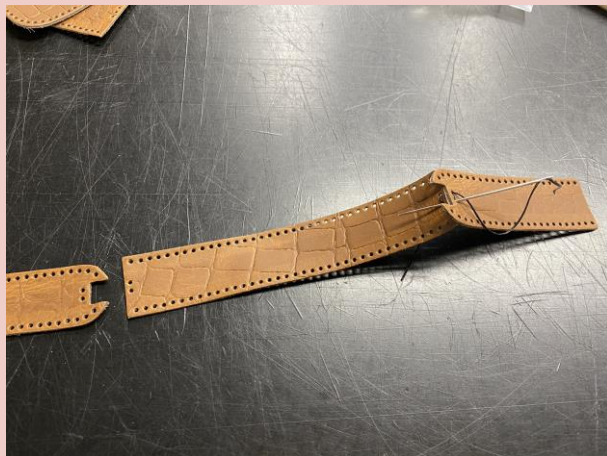


fig. 10



fig. 11



fig. 12



fig. 13

Dit doe je zowel rechts als links (*fig. 14*).

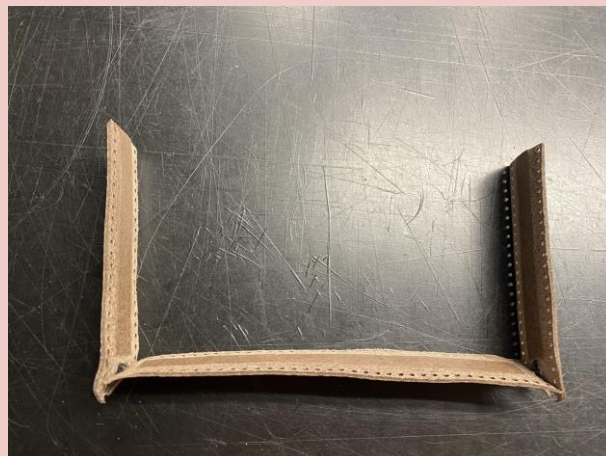


fig. 14

Knip 160 cm draad af. Je gaat nu de bodem/zijkant voorvak aan het voorvak naaien. We beginnen en eindigen met de draad altijd aan de binnenkant en van de begindraad laat je altijd 10 cm over (*fig 15/16*).

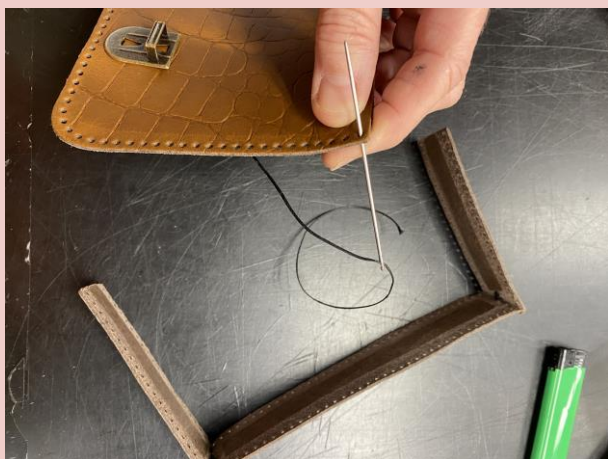


fig. 15



fig. 16

De eerste steek gaat over de bovenkant en je trekt de draad stevig aan, anders ontstaan er lussen. Je naait helemaal rond totdat je weer bovenaan bent. Die steek gaat er dan ook overheen en dan naai je weer terug. Dit doe je bij elke naad - je gaat heen en weer terug (*fig. 17/18*).

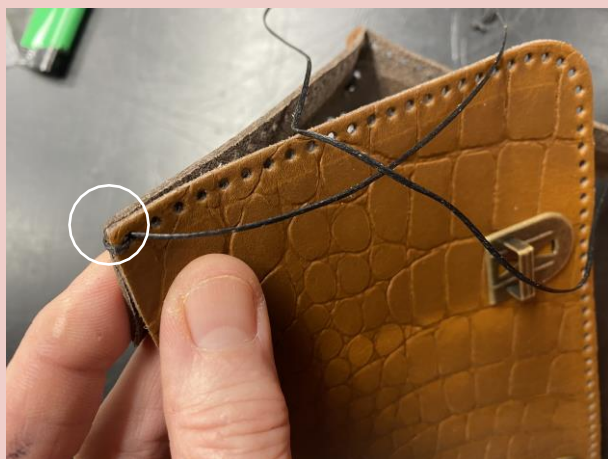


fig. 17



fig. 18

Wanneer je bij de hoek bent draai je het pootje en de bodem mee met de bocht, zodat de gaatjes op elkaar vallen. Je zal dan merken dat je 1 keer een gaatje mist aan de achterkant bij het pootje. Hiervoor steken we tussen het naadje door en naai je daarna alle gaatjes weer op elkaar. Dit kom je ook tegen bij de andere hoek en daar doe je hetzelfde (*fig.19/20*). Doordat je straks weer terug naait, worden alle gaatjes gevuld (*fig. 21*).



fig. 19



fig. 20



fig. 21

Je eindigt weer met je draad aan de binnenkant, legt hier weer een dubbele knoop in en je knipt de draad af op 1 cm. Je brand ook deze weer af met de aansteker en duwt met de achterkant van de aansteker het bolletje weer plat (*fig. 21*).



fig. 22

Duw de randen allemaal even goed naar buiten (*fig. 23/24/25*).



fig. 23



fig. 24



fig. 25

Knip nogmaals 160 cm draad af en naai hiermee de andere kant van dezelfde rand aan het voorpand. Je begindraad eindigt aan de achterkant van het voorpand. Ook nu laat je weer 10 cm over. Je merkt nu ook weer dat je onderaan 1 x tussen de bodem en het pootje in moet steken, omdat je daar een gaatje mist. Je naait weer heen en terug en eindigt weer aan de achterkant van het voorpand. Hier werk je de draad weer op dezelfde manier af (*fig. 26 t/m 31*).



fig. 26



fig. 27



fig. 28



fig. 29

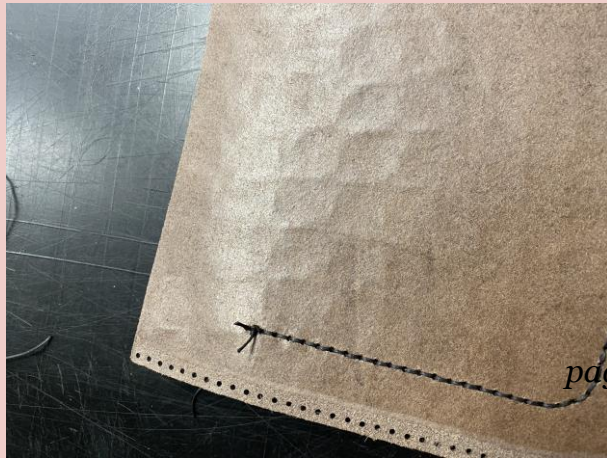


fig. 30



fig. 31

Knip 2 x 50 cm draad af en hiermee naaien we de twee kleine paddestoeldelen op de zijpanden. Je vouwt de delen (kleinste paddstoelvorm) dubbel en steekt ze door een D-ring en zorg ervoor dat de 3 gaatjes op de middelste 3 gaatjes van het hoedje vallen (fig. 32/33).



fig. 32



fig. 33

Je begint te naaien vanaf de achterkant en je gaat eerst door het 3e gaatje van rechts, waar het leer dubbel zit. Zo naai je rond en weer terug en werk je de draad op de achterkant af. Doe dit bij beide zijpanden (fig. 34/35). Let goed op dat je ook de drie gaatjes in het leer dat dubbel is geslagen mee naait.



fig. 34



fig. 35

Nu doen we met de zijpanden en de bodem hetzelfde als wat we met het voorvak en de zijkanten hebben gedaan. We naaien de onderkanten aan elkaar met de binnenkant van het leer op elkaar. We knippen 2 x 40 cm draad af en naaien deze twee delen aan elkaar; zowel rechts als links. De eerste steek naaien we dubbel. De draad eindigt weer aan de binnenkant en deze werken we weer op dezelfde manier af. Dit doen we weer aan beide zijkanten (fig. 36 t/m 41).



fig. 36



fig. 37



fig. 38



fig. 39



fig. 40



fig. 41

Je gaat dit deel van bodem/zijpanden aan het grootste panddeel naaien. Dit doe je door de gemarkeerde gaatjes van de bodem (22e gaatje) op het gemarkeerde 58e gaatje van het grootste panddeel te leggen. Deze gaatjes moeten goed op elkaar vallen. Daar beginnen we nu met naaien. Je knipt 2 keer 210 cm af en met 1 draad begin je te naaien van binnenuit en je laat weer 10 cm over (fig. 42/43).

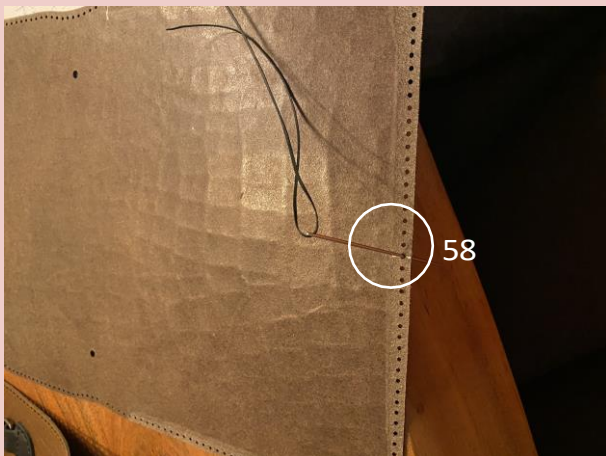


fig. 42



fig.43

Wanneer je bij de hoek bent, zul je merken dat je 1 keer een gaatje mist aan de achterkant bij het pootje. Hiervoor steken we tussen het naadje door en naai je daarna alle gaatjes weer op elkaar. Dit kom je ook tegen bij de andere hoek en daar doe je hetzelfde (fig.44/45). Doordat je straks nog een keer rond naait, worden alle gaatjes gevuld.

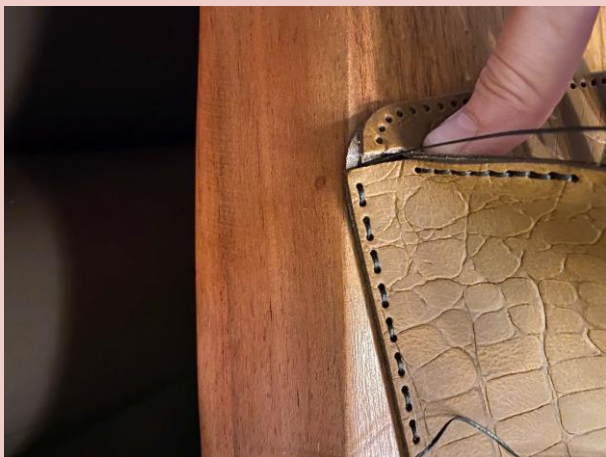


fig. 44



fig.45

Zo naai je verder omhoog en ter controle let je goed op dat de markering bij het 39e gaatje valt op het bovenste gaatje van het zijpand. Vallen deze twee gaatjes niet op elkaar, dan heb je waarschijnlijk ergens een gaatje overgeslagen en moet je dit weer uithalen en opnieuw doen.

Ook aan de andere zijkant kom je straks deze controle tegen: het 39e gaatje moet op beide zijkanten op het bovenste gaatje van het zijpand vallen. Nu naai je verder omhoog en wanneer je boven aan bent, naai je de twee grootste paddenstoelvormen mee.

Je naait eerst de ronding van de paddestoel heen en weer terug en daarna ga je op het rechte deel weer verder. Dit doe je ook bij de tweede paddestoelvorm. Dus eerst de ronding heen en terug en dan op het rechte gedeelte weer verder.

Nu naaien we verder totdat je bij de markering van het 39e gaatje komt en dan naai je het zijpand ook weer mee. Nu naaien we verder totdat je weer onderaan bij het 58e gaatje bent en hier werken we de draad op dezelfde manier aan de binnenkant weer af.

Nu naai je met de andere draad van 210 cm nogmaals helemaal rond op dezelfde manier. Je begint met de draad twee steken naast de plek waar het knoepje zit, anders vallen er straks twee knoepjes op elkaar. De rondingen van de paddenstoelvormen hoeven nu niet meer, want deze heb je de eerste keer al heen en weer terug gedaan (fig. 46/47/48).

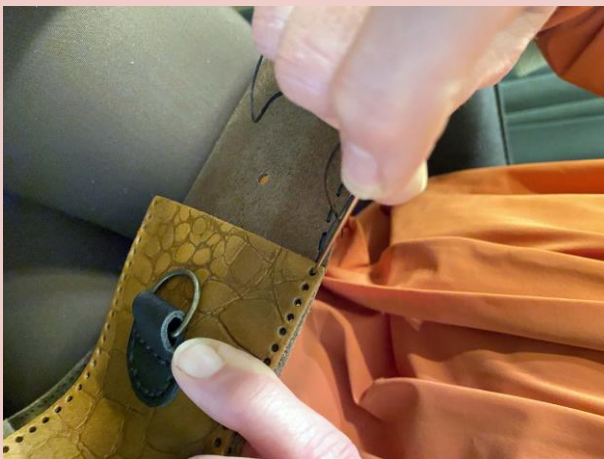


fig. 46



fig. 47



fig. 48

Duw ook deze randen allemaal weer goed naar buiten! (zie ook fig. 23/24).

Je knipt nogmaals 210 cm draad af en daarmee naai je het voorpand aan de bodem/zijpanden. Je steekt de naald weer van binnen naar buiten en laat weer 10 cm over. Je legt de draad weer over de bovenkant en je steekt de naald nogmaals door het eerste gaatje. De draad trek je goed aan en zo naai je rond en weer terug, met aan de andere zijkant ook weer de draad over de bovenkant. Wanneer je bij de hoek bent, zul je merken dat je wederom 1 keer een gaatje mist aan de achterkant bij het pootje.

Hiervoor steken we tussen het naadje door en naai je daarna alle gaatjes weer op elkaar. Dit kom je ook tegen bij de andere hoek en daar doe je hetzelfde.

Doordat je straks weer terug naait, worden alle gaatjes gevuld (fig. 49 t/m 53). Aan het eind weer op dezelfde manier afwerken, zodat het knoopje weer aan de binnenkant van de tas komt.

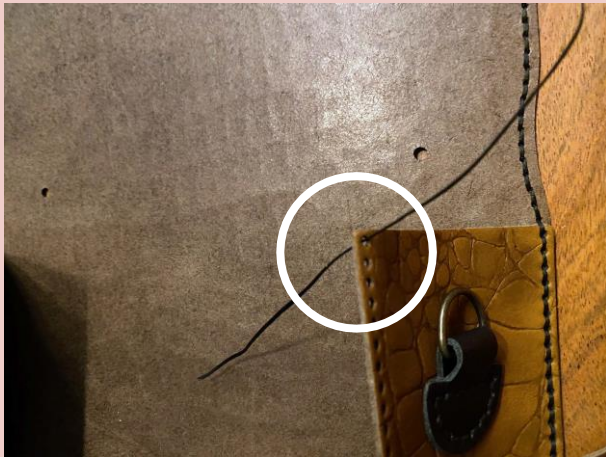


fig. 49



fig. 50

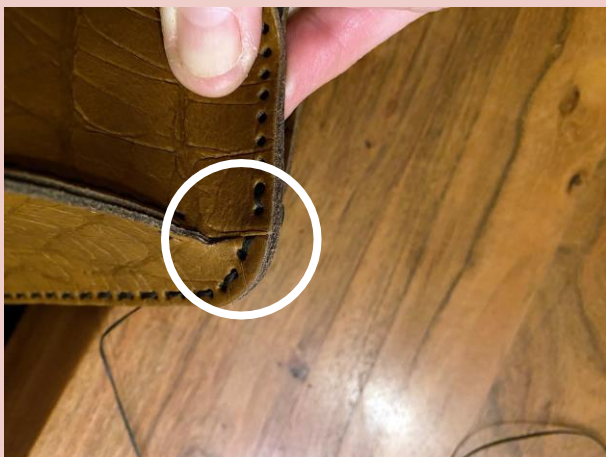


fig. 51



fig. 52

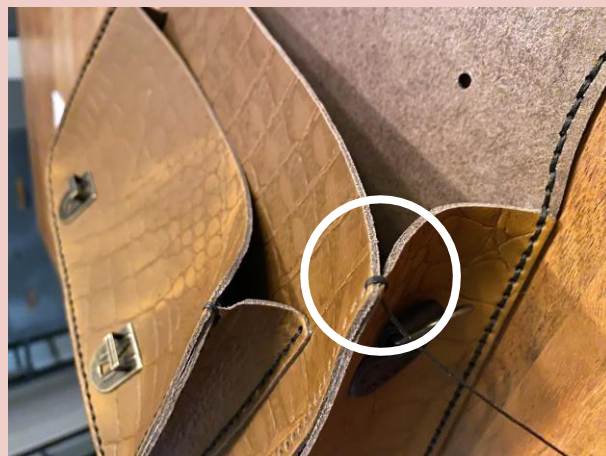


fig. 53

De reepjes leer (met 4 gaatjes en een gleufje in het midden), dat aan het andere deel van het slotje komt, ga je dubbel vouwen en het pinnetje van de gesp steek je door het gleufje (*fig. 54*). Zorg dat de twee gaatjes goed op elkaar zitten en dit deel steek je in het slotje. Het pinnetje (lijkt op een nietje) dat bij het slotje hoort, steek je door deze twee gaatjes en deze vouw je naar binnen met een kleine hamer (*fig. 55 en 56*). Dit doe je voor beide slotjes/gespen.



fig. 54



fig. 55



fig. 56



fig. 57

De gespen met de slotjes komen aan de klep en hiermee kun je de tas sluiten (*fig.57/58/59*).



fig. 58



fig. 59

Je gaat nu de twee delen van het handvat op elkaar naaien. Je knipt 170 cm draad af en begint te naaien bij het 4e gaatje - geteld vanaf de zijkant - vanaf de binnenkant en je laat weer 10 cm draad over. Je naait helemaal rond en weer terug en je draad eindigt weer aan de binnenkant. Hier leg je een enkele knoop in de draad, knipt deze vervolgens af op 1 cm en brandt deze af. Met de naald duw je dan dit uiteinde naar binnen tussen de twee lagen leer. Je ziet hier nu iets een verdikking, maar doordat het in de bocht zit bij het vastzetten, valt dit niet op. Je zorgt ervoor dat dit aan de achterkant komt te zitten (*fig. 60 t/m 65*).

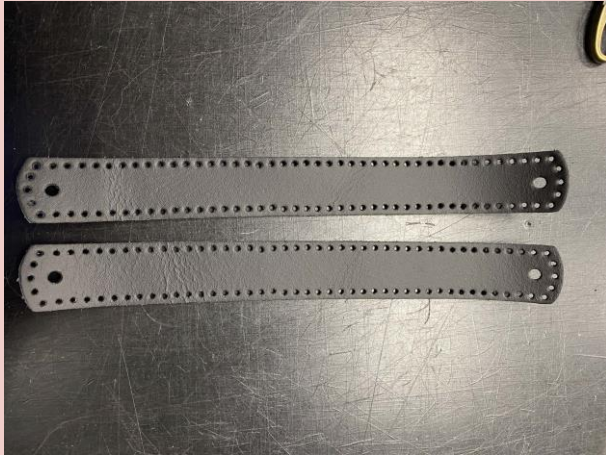


fig. 60



fig. 61



fig. 62



fig. 63



fig. 64



fig. 65

Met rienschroeven (nr.5) zetten we het handvat vast - boven op de klep. Hiervoor zitten twee gaatjes en met de schroevendraaier draai je de rienschroeven stevig vast (fig. 66/67).



fig. 66



fig. 67

We hoeven nu alleen nog maar de riemen te maken. Bij beide draagriemen maak je aan 1 kant op 1 cm en op 6 cm een gaatje in het midden van de band - met de gatentang op de grootste stand - (als het aangegeven is op de tang dan stand 4,5 mm). In de korte riem maak je aan de andere kant ook op 1 cm, op 3,5 cm en op 6,5 cm een gaatje. Ook met de grootste stand van de gatentang (fig. 68 en 69).

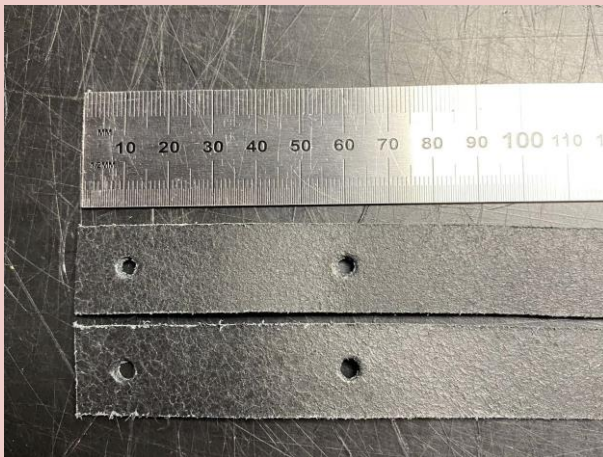


fig. 68

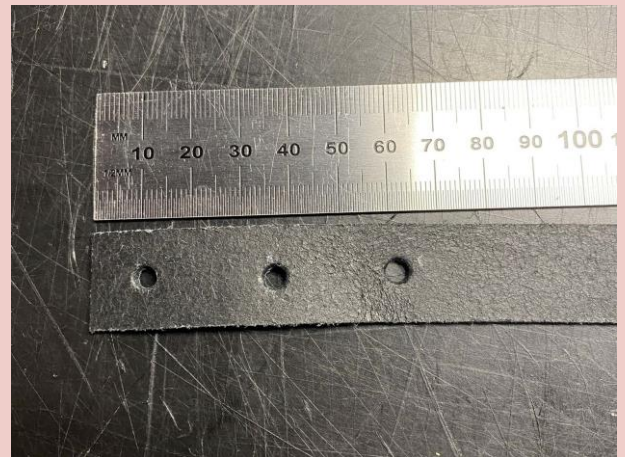


fig. 69

We maken de musketonhaken vast, door de uiteinden van de riem (de kant waar de gaatjes op 1 en op 6 cm zitten) door de musketonhaken te steken en dubbel te vouwen. Deze maak je vast met een rienschroef (nr. 4) met de gladde kant van de schroef aan de bovenkant. Draai deze schroef stevig aan, zodat het niet los gaat (fig. 70).

Het pinnetje van de gesp steek je door het middelste gaatje in de korte riem en het leer sla je dubbel. Hierna vallen de twee gaatjes op elkaar en deze zet je weer vast met een rienschroef (fig. 71/72/73).



fig. 70

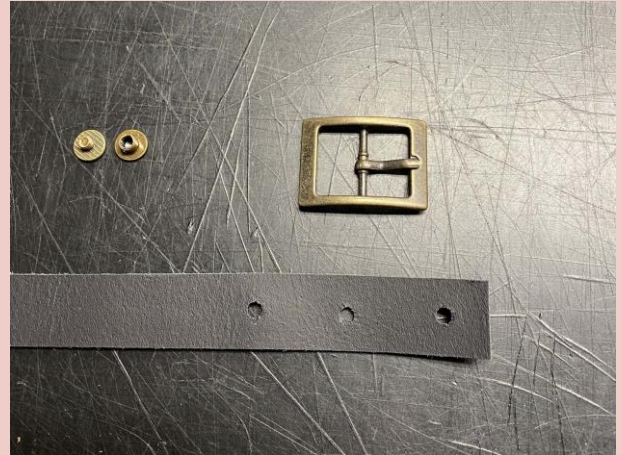


fig. 71

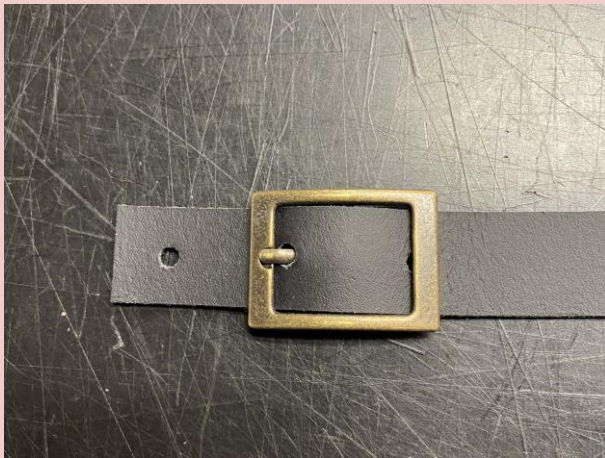


fig. 72



fig. 73

De lengte kun je bepalen door de tas om te hangen en de lange band even 1 keer door de gesp te steken. Je gaat nu uit van de langste lengte, zoals jij de tas zou dragen. Op de plek waar het pinnetje van de gesp de band raakt knip je even een gaatje (nu niet meer de grootste stand gebruiken van je gatentang maar stand 3,5 mm / de vierde stand).

Vanaf dit gaatje meet je 8 cm naar het uiteinde van de band (dus niet naar de kant meten waar de musketonhaak zit, want dan is je band straks te kort!) en hier knip je de band af.

Recht, schuin of een beetje rond, zoals jij het mooi vindt. Vanaf het eerste gaatje maak je er een paar gaatjes bij - om de 5 centimeter. Op deze manier kun je de tas ook korter dragen (fig. 74/75/76).



fig. 74

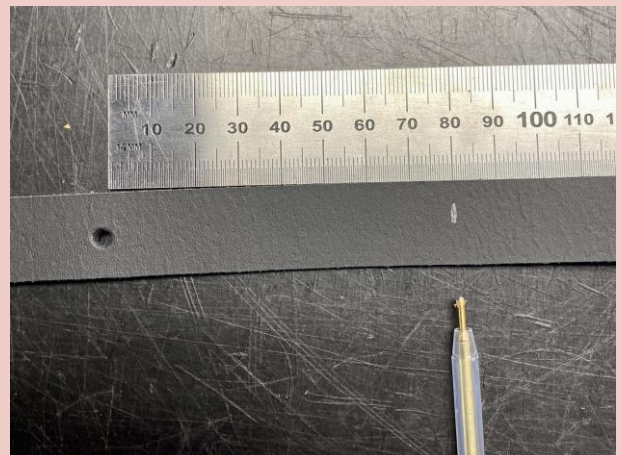


fig. 75



fig. 76



“Veel plezier van het tasje!”

TIP: de meeste leersoorten houd je mooi door ze in te spuiten met een beschermmiddel tegen vlekken en regen. Ik hoop dat je hebt genoten van het maken van je tas en wens je er veel plezier mee!

